

六个问题解读《数据出境安全评估申报指南》

敏于知

《数据出境安全评估申报指南（第一版）》（简称《申报指南》）的出台，对数据出境安全评估申报方式、申报流程、申报材料等方面做出了具体说明，这对于企业来说无疑是一场“及时雨”。为了可以从工作实践的角度帮助企业更高效地理解文件要义，甫瀚咨询从六个问题着手，对《申报指南》最为重点和最需要提请关注的内容予以解读。

问题一：《数据出境安全评估申报指南》发布背景是什么？

我国网络安全与数据安全三大基础法律《网络安全法》《数据安全法》《个人信息保护法》均对数据出境提出了相关监管要求，要求符合一定条件的数据处理者在向境外提供个人信息或重要数据时需要通过国家网信办的数据出境安全评估。2022年7月7日，国家网信办发布了《数据出境安全评估办法》（简称《评估办法》），落实了数据出境安全评估的具体规定，该《评估办法》已于2022年9月1日起正式生效。企业应按照《评估办法》要求，在开展数据出境活动前申报并通过数据出境安全评估。而在《评估办法》生效前已经开展数据出境活动的企业，应在其生效6个月内完成整改。¹

为指导和帮助企业规范、有序申报数据出境安全评估，在《评估办法》生效前一夜，即2022年8月31日，国家网信办发布了《数据出境安全评估申报指南（第一版）》（简称《申报指南》）。²《申报指南》的发布帮助企业判断需要申报数据安全评估的情形，具体说明了申报流程，明确各项申报材料并提供《数据出境风险自评表》《数据出境安全评估申报表》等模板，帮助企业开展数据出境安全评估申报工作。

问题二：什么情况下需要申报？

判断企业是否需要进行数据出境安全评估，首先应了解其自身数据处理活动是否属于出境情形，其次判断是否达到安全评估的适用条件。

确认数据出境行为

以下行为属于数据出境：

- 数据处理者将在境内运营中收集和产生的数据传输、存储至境外
- 数据处理者收集和产生的数据存储于境内，境外的机构、组织或者个人可以查询、调取、下载、导出
- 国家网信办规定的其他数据出境行为

¹ 国家互联网信息办公室公布《数据出境安全评估办法》（2022年7月7日）：http://www.cac.gov.cn/2022-07/07/c_1658811536594644.htm

² 国家互联网信息办公室发布《数据出境安全评估申报指南（第一版）》（2022年8月31日）：http://www.cac.gov.cn/2022-08/31/c_1663568169996202.htm

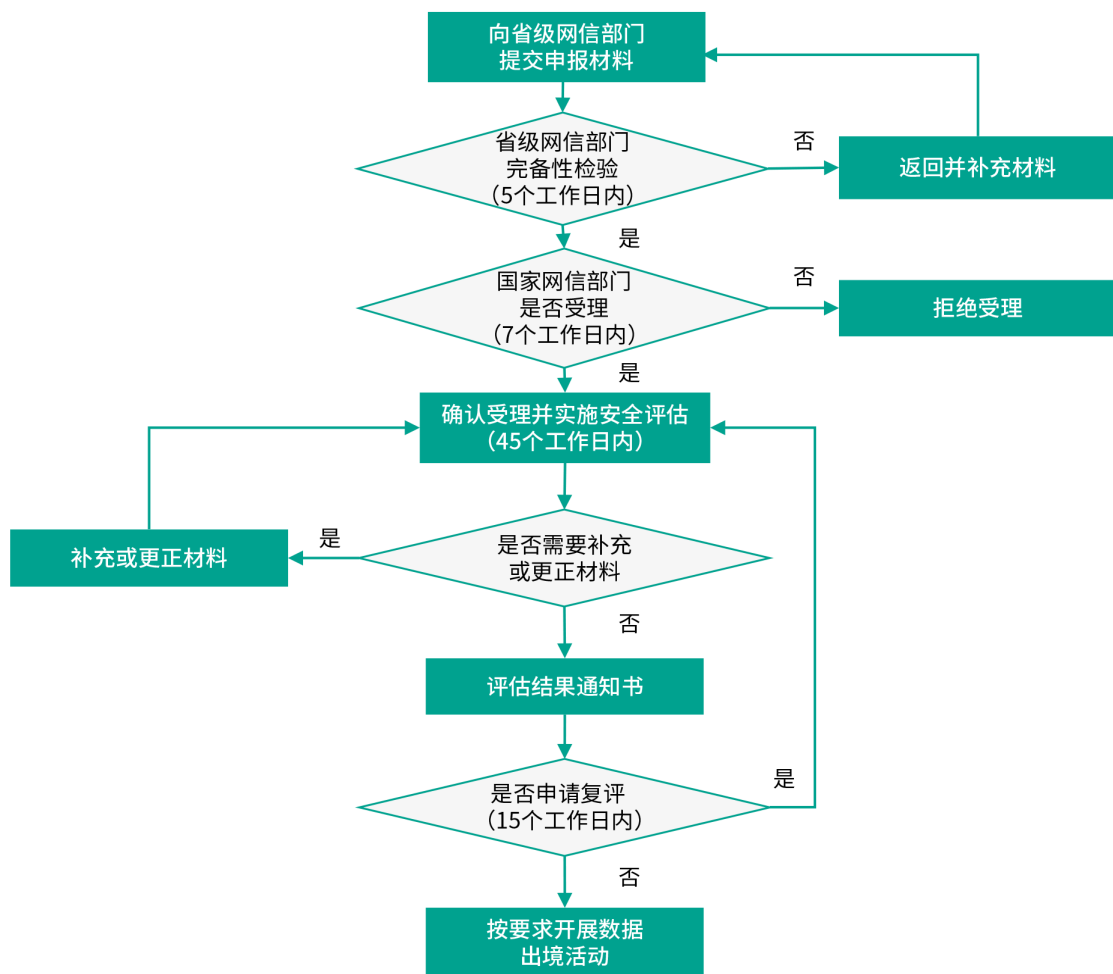
判断安全评估适用情形

存在以下情形之一，需要申报数据出境安全评估：

- 数据处理者向境外提供重要数据
- 关键信息基础设施运营者和处理 100 万人以上个人信息的数据处理者向境外提供个人信息
- 自上年 1 月 1 日起累计向境外提供 10 万人个人信息或者 1 万人敏感个人信息的数据处理者向境外提供个人信息
- 国家网信办规定的其他需要申报数据出境安全评估的情形

问题三：数据出境安全评估申报流程包括哪些？

根据《评估办法》和《申报指南》，企业开展数据出境安全评估申报工作主要包括以下流程：



问题四：风险自评估应包含哪些内容？

企业应在向网信办申请数据出境安全评估前的3个月内进行数据出境风险自评估，风险自评估报告将与其他申报材料一同提交给当地省级网信部门。《申报指南》中提供了《数据出境风险自评估报告》（模板），明确了企业风险自评估应包含的内容。

模块	详情
自评估工作简述	自评估工作开展情况，包括起止时间、组织情况、实施过程、实施方式等内容。
出境活动整体情况	<ul style="list-style-type: none">• 数据处理者基本情况• 数据出境涉及业务和信息系统情况• 拟出境数据情况• 数据处理者数据安全保障能力情况• 境外接收方情况• 法律文件约定数据安全保护责任义务的情况• 数据处理者认为需要说明的其他情况
拟出境活动的风险评估情况	根据《评估办法》第五条内容，逐项说明风险评估情况，重点说明评估发现的问题和风险隐患，以及相应采取的整改措施及整改效果。
出境活动风险自评估结论	综合上述风险评估情况和相应整改情况，对拟申报的数据出境活动作出客观的风险自评估结论，充分说明得出自评估结论的理由和论据。

问题五：企业需提交哪些材料进行申报？

企业在完成风险自评估的3个月内（且至申报之日未发生重大变化），应通过所在地省级网信办进行申报。申报方式为送达书面申报材料并附带材料电子版。申报材料包括：

序号	材料名称	要求	备注
1	统一社会信用代码证件	影印件加盖公章	
2	法定代表人身份证件	影印件加盖公章	
3	经办人身份证件	影印件加盖公章	
4	经办人授权委托书	原件	
5	数据出境安全评估申报书	/	
5.1	承诺书	原件	
5.2	数据出境安全评估申报表	原件	
6	与境外接收方拟订立的数据出境相关合同或者其他具有法律效力的文件	影印件加盖公章	对数据出境相关约定条款作高亮、线框等显著标识。法律文件以中文版本为准，若仅有非中文版本，须同步提交准确的中文译本
7	数据出境风险自评估报告	原件	
8	其他相关证明材料	影印件加盖公章	相关证明材料以中文版本为准，若仅有非中文版本，须同步提交准确的中文译本

《申报指南》为数据处理者提供了《数据出境安全申报书》模板，包含了《承诺书》和《数据出境安全评估申报表》两个部分。其中《数据出境安全评估申报表》中需要包含以下内容：



《申报指南》为企业填写《数据出境安全评估申报表》提供了相关指引，企业在填写时应重点关注以下内容：

- 1. 数据出境业务：**据实填写此次申报的数据出境业务，应与法律文件中涉及业务名称一致。
- 2. 数据出境的目的：**如开展业务合作、技术研究、经营管理等。
- 3. 数据出境的方式：**如公共互联网传输、专线传输等。
- 4. 数据出境链路：**如链路提供商、链路数量与带宽、境内外落地数据中心名称及机房物理位置、IP 地址等。
- 5. 拟出境数据情况：**关于个人信息的敏感程度，可参照国家标准《信息安全技术 个人信息安全规范》。涉及行业 / 领域填写出境数据涉及的行业领域范围，如工业、电信、金融、交通、自然资源、卫生健康、能源、教育、科技、国防科工等。
- 6. 遵守中国法律、行政法规、部门规章情况：**数据处理者简述近 2 年在业务经营活动中受到行政处罚和有关主管监管部门调查及整改情况，重点说明数据和网络安全方面相关情况。

问题六：企业该如何应对？

随着《申报指南》的发布以及《评估办法》的正式生效，标志着网信部门已明确准备好进行数据出境安全评估的落地工作。企业应分析自身数据出境场景，参考《评估办法》和《申报指南》中的适用条件，判断是否需申报数据出境安全评估。依据《申报指南》的安全评估流程，完成整体安全评估最长可达 3 个月。企业应尽快结合《评估办法》的相关要求，对以下与数据安全相关的管理流程进行优化：

- 完善自身数据安全管理制度，确定数据安全相关责任部门及负责人员；
- 修订数据出境合同等法律文件，明确数据出境情况及数据安全保护责任义务；
- 开展数据分类分级，建立数据分类分级清单和重要数据目录，形成数据出境流转图；
- 建立数据出境风险自评机制，对自评实施全流程管理并及时整改；
- 根据不同数据级别实施差异化安全管控，如数据脱敏、数据加密、风险监测等；
- 完善个人信息权益保障投诉举报流程和处理机制，保障个人信息主体权益。³

对于已经开展数据出境活动的企业，应在 2023 年 2 月底完成整改并申报数据出境安全评估。如若在申报准备过程中存在任何疑问，亦可咨询国家网信部门的申报咨询电子邮箱 sjcj@cac.gov.cn 和联系电话 010-55627135。

³ 政策解读 | 《数据出境安全评估办法》解读：<http://www.siweicn.com/newsinfo/3182142.html>

甫瀚咨询可提供的服务

甫瀚咨询为企业提供企业数据安全风险评估，帮助企业提升数据安全治理水平，并根据国家最新数据安全及隐私相关法规，协助企业降低在数据及隐私处理活动中的合规风险，为优化企业综合安全治理水平奠定基础。

我们可提供的数据安全相关服务包括：

▶▶ 数据安全风险合规评估

保护客户最珍贵的数据资产，在企业数据安全管理和运营的基础上，为数据的全生命周期进行定制化的安全评估。

▶▶ 数据跨境安全风险评估

进一步确定出境数据的类型以及对应风险，对企业组织保障与技术保障进行检查，在保障数据安全的基础上促进数据流动。

▶▶ 个人信息保护影响评估

在对应场景中，超越“静态底线式”的个人信息保护合规，有效、全面地掌握信息处理行为对个人合法权益影响的风险变化，有针对性地提出安全保护措施，达到动态优化权益保护效果，以适应风险态势的变化。

▶▶ 安全意识及能力培训

针对行业 / 企业 / 部门 / 角色等高度定制化的安全意识与能力培训，提供最大化的效率和安全意识，确保人员管理不再是企业安全的短板。

关于甫瀚咨询

甫瀚咨询是一家全球性的咨询机构，为企业带来领先的专业知识、客观的见解、量身定制的方案和卓越的合作体验，协助企业领导者们充满信心地面对未来。透过甫瀚咨询网络和遍布全球超过25个国家的逾85家分支机构和成员公司，我们为客户提供财务、信息技术、运营、数据、数字化、环境、社会及管治、治理、风险管理以及内部审计领域的咨询解决方案。

甫瀚咨询荣膺2022年《财富》杂志年度最佳雇主百强，我们为超过80%的财富100强及近80%的财富500强企业提供咨询服务，亦与政府机构和成长型中小企业开展合作，其中包括计划上市的企业。甫瀚咨询是Robert Half International Inc. (纽约证券交易所代码: RHI) 的全资子公司。RHI于1948年成立，为标准普尔500指数的成员公司。

联系我们

彭铭楷

董事总经理

Michael.Pang@protiviti.com

余达丽

项目总监

Angela.Yu@protiviti.com

尹必成

高级咨询顾问

Oliver.Yin@protiviti.com

公司地址

北京

朝阳区建国门外大街1号

国贸写字楼1座718室

电话: (86.10) 8515 1233

上海

徐汇区陕西南路288号

环贸广场二期1915-16室

电话: (86.21) 5153 6900

深圳

福田区中心四路1号

嘉里建设广场1座1404室

电话: (86.755) 2598 2086

香港

中环干诺道中41号

盈置大厦9楼

电话: (852) 2238 0499



© 2022 甫瀚咨询（上海）有限公司

让每位员工享有平等的发展机会

甫瀚咨询并非一间注册会计师事务所，故并不就财务报表发表意见或提供鉴证服务。

protiviti®
甫瀚